

Saksframlegg

Referanse

Saksgang:

Styre	Møtedato
Styret Helse Sør-Øst RHF	6.02.2008

SAK NR 005-2008

AKTIVITETS- OG ØKONOMIRAPPORT. FORELØPIGE TALL, DESEMBER 2007

Forslag til vedtak:

1. Styret tar foreløpig aktivitets- og økonomirapport per desember 2007 til etterretning.
2. Styret understreker at oppfølgingen av de vedtatte omstillingstiltakene , aktivitets- og bemanningsutviklingen i foretaksgruppen må forsterkes ytterligere i 2008, slik at en kan sikre et økonomisk resultat i tråd med eiers forutsetninger.

Oslo, 6.02.2008



Bente Mikkelsen
administrerende direktør

1. Administrerende direktørs anbefalinger / konklusjon

I denne saken presenterer administrerende direktør resultatet i Helse Sør-Øst pr desember 2007. Saken fokuserer på utviklingen i økonomi, aktivitet og bemanning i foretaksgruppen.

Det økonomiske bildet har forverret seg ytterligere siden forrige rapportering.

Budsjettavviket i desember er på minus 137,4 mill. kroner, hvorav mesteparten av dette avviket gjelder manglende gjennomføring av omstillingstiltak.

Den økonomiske utviklingen i helseforetaksgruppen ved utgangen av desember er fortsatt svært bekymringsfull. Årsestimatet i rapportering pr november viste et negativt budsjettavvik på 942,8 mill kroner. Foreløpig budsjettavvik pr. desember 2007 utgjør minus 1 016 mill kroner. Den negative økonomiske resultatutviklingen i 2007 gjør at omstillingsutfordringen for 2008 blir svært krevende for mange av helseforetakene.

Administrerende direktør legger til grunn at styrene i helseforetakene for 2008 sikrer at det planlegges reelle og gjennomførbare omstillingstiltak, samt at det arbeides parallelt med øvrige tiltak for å sikre en forsterket styring og oppfølging av den økonomiske utviklingen.

Utviklingen i bemanning viser en mindre økning fra november. Samlet antall årsverk i foretaksgruppen er imidlertid fortsatt for høyt og viser en økning i 2007 i forhold til 2006 på i overkant av 400 årsverk.

Sykefraværet i november er høyere enn tilsvarende periode i 2006, men ser man sykefraværet samlet pr. november ligger dette lavere enn tilsvarende periode i foregående år.

Det er fortsatt høy DRG-aktivitet, og faktisk antall poeng i 2007 ligger 152 poeng over årsestimatet som ble rapportert i november. Av totalt antall DRG-poeng anslås at ca 5.500 DRG-poeng ikke gir refusjon som følge av avkorting for dagrehabilitering

2. Faktabeskrivelse:

2.1 Resultat

I desember har foretaksgruppen et negativt resultatavvik mot budsjett på minus 137,4 mill. kroner. Avviket i absolutte tall varierer innad i de ulike virksomhetene. Fire av helseforetakene har spesielt store avvik i perioden:

Sykehuset i Vestfold HF	- 36 MNOK
Sykehuset Telemark HF	- 24 MNOK
Sørlandet sykehus HF	- 41 MNOK
Ullevål universitetssykehus HF	- 43 MNOK

Helse Sør-Øst RHF har gjennomført møter med de respektive styreledere for å drøfte håndteringen av den krevende økonomiske situasjonen.

Akkumulert resultat for foretaksgruppen i desember viser et budsjettavvik på minus 1 016 millioner kroner.

Virksomhetsnavn	Budsjettavvik i desember (ekskl. merkostnad pensjon)	Akk. per desember 2007					Budsjettavvik ift.brutto driftskostn.	Endring fra estimat per november
		Faktisk	Herav økte pensjonskostnader	Resultat iht. styringsmål	Budsjett	Avvik		
Aker universitetssykehus HF	-916	-175 607	137 300	-38 307	-29 948	-8 359	-0,3 %	-359
Akershus universitetssykehus HF	-1 835	-248 120	135 437	-112 683	-76 381	-36 302	-1,1 %	-16 302
Bleifjell Sykehus HF	1 332	-119 699	37 542	-82 157	-38 781	-43 376	-4,8 %	2 185
Psykiatrien i Vestfold HF	-1 299	-32 791	33 435	644	0	644	0,1 %	644
Rikshospitalet - Radiumhospitalet HF	-6 522	-694 564	273 950	-420 614	-211 974	-208 640	-3,0 %	-6 999
Ringerike Sykehus HF	-9 375	-89 274	29 656	-59 618	-9 565	-50 053	-6,9 %	-13 644
Sunnaas sykehus HF	2 014	-30 931	19 676	-11 255	-10 900	-355	-0,1 %	1 445
Sykehuset Asker og Bærum HF	486	-143 247	64 128	-79 119	-33 627	-45 492	-2,7 %	4 508
Sykehuset Buskerud HF	-12 764	-257 670	107 740	-149 930	-54 017	-95 913	-3,7 %	-10 630
Sykehuset Innlandet HF	-4 605	-388 692	223 761	-164 931	-89 582	-75 349	-1,4 %	-15 349
Sykehuset i Vestfold HF	-36 359	-290 747	99 031	-191 716	-60 000	-131 716	-6,0 %	-31 716
Sykehuset Telemark HF	-24 248	-216 780	88 234	-128 546	-62 730	-65 816	-2,8 %	-816
Sykehuset Østfold HF	-6 231	-285 302	161 968	-123 334	-61 725	-61 609	-1,8 %	-16 609
Sørlandet Sykehus HF	-41 489	-379 263	166 332	-212 931	-79 450	-133 481	-3,4 %	6 519
Ullevål universitetssykehus HF	-42 503	-693 962	317 649	-376 313	-82 684	-293 629	-4,1 %	-18 629
Helse Sør-Øst RHF Sykehuspartner	7 402	-18 316	2 174	-16 142	0	-16 142	-4,1 %	12 858
Helse Sør-Øst RHF	39 536	253 289	17 053	270 341	21 347	248 994		54 183
Resultat Helse Sør-Øst	-137 376	-3 811 676	1 915 066	-1 896 611	-880 017	-1 016 594		-48 711

Tabell 1. Resultatutvikling per foretak

2.2 Omstillingsutfordringer

Totalt sett er det realisert 773 millioner kroner i omstillingstiltak i 2007.

Dette utgjør kun 51,8 % av budsjettet omstilling.

Tabellen nedenfor viser omstillingsutfordring og realisert omstilling pr foretak.

OMSTILLINGSUTFORDRING 2007	Budsjettert omstilling 2007	Realisert per desember	Realisert av årsbudsjett per desember	Avvik mot budsjett	Diff. estimat per nov. og faktisk per des.
Aker universitetssykehus HF	72 289	42 950	59,4 %	-29 339	91
Akershus universitetssykehus HF	35 471	35 551	100,2 %	80	-570
Blefjell Sykehus HF	62 963	17 400	27,6 %	-45 563	0
Psykiatrien i Vestfold HF	0	0		0	0
Rikshospitalet - Radiumhospitalet HF	312 433	89 987	28,8 %	-222 446	-44 994
Ringerike Sykehus HF	28 980	12 964	44,7 %	-16 016	-3 834
Sunnaas sykehus HF	6 000	8 600	143,3 %	2 600	0
Sykehuset Asker og Bærum HF	32 550	12 940	39,8 %	-19 610	0
Sykehuset Buskerud HF	142 000	67 000	47,2 %	-75 000	0
Sykehuset i Vestfold HF	112 000	42 500	37,9 %	-69 500	0
Sykehuset Innlandet HF	216 138	138 700	64,2 %	-77 438	-17 410
Sykehuset Telemark HF	0	36 000		36 000	0
Sykehuset Østfold HF	36 000	46 586	129,4 %	10 586	586
Sørlandet Sykehus HF	103 000	55 273	53,7 %	-47 727	-6 397
Ullevål universitetssykehus HF	303 132	129 878	42,8 %	-173 254	-16 454
Helse Sør RHF Sykehuspartner	31 000	37 000	119,4 %	6 000	0
Sum Helse Sør-Øst	1 493 956	773 329	51,8 %	-720 627	-88 981

Tabell 2 Omstillingsutfordring pr foretak

2.3 Aktivitet

Foretaksgruppen har fortsatt en høy DRG-aktivitet. Faktisk antall poeng ligger 152 poeng over estimatet i november. Av totalt antall DRG-poeng anslås at ca 5.500 DRG-poeng ikke gir refusjon som følge av avkorting for dagrehabilitering

Tabellen nedenfor viser DRG-poeng for "sørge for"-produksjonen i regionen.

DRG-poeng "sørge for"	Per desember 2007			Endring i forhold til estimat per november
	Faktisk	Budsjett	Avvik	
Aker universitetssykehus HF	25 234	25 982	-748	-748
Akershus universitetssykehus HF	48 243	45 789	2 454	334
Blefjell Sykehus HF	13 673	13 800	-127	-28
Psykiatrien i Vestfold HF			-	-
Rikshospitalet - Radiumh. HF	37 377	37 000	377	377
Ringerike Sykehus HF	10 539	10 120	419	39
Sunnaas sykehus HF	4 580	4 700	-120	-20
Sykehuset Asker og Bærum HF	21 145	20 986	159	-164
Sykehuset Buskerud HF	32 174	32 539	-365	-475
Sykehuset Innlandet HF	75 079	74 188	891	891
Sykehuset i Vestfold HF	41 103	40 555	548	64
Sykehuset Telemark HF	33 017	34 250	-1 233	-268
Sykehuset Østfold HF	43 581	44 313	-732	176
Sørlandet Sykehus HF	55 702	56 095	-393	-5
Ullevål universitetssykehus HF	76 786	73 695	3 091	413
Helse Sør-Øst RHF	-	-4 559	4 559	-
Helse Sør-Øst foretaksgruppen	518 232	509 453	8 779	586
Betanien Hospital	3 525	3 735	-210	-61
Diakonhjemmet Sykehus	13 522	13 095	427	72
Lovisenberg Diakonale Sykehus	12 144	11 000	1 144	94
Martina Hansens Hospital	5 769	5 290	479	-36
Revmatismesykehuset	1 316	1 349	-33	4
Sum private sykehus	36 276	34 469	1 807	73
Kjøp fra andre regioner *)/private sykehus	82 539	82 847	-309	-508
Helse Sør-Øst foretaksgruppen inkl. private sykehus	637 046	626 769	10 277	152

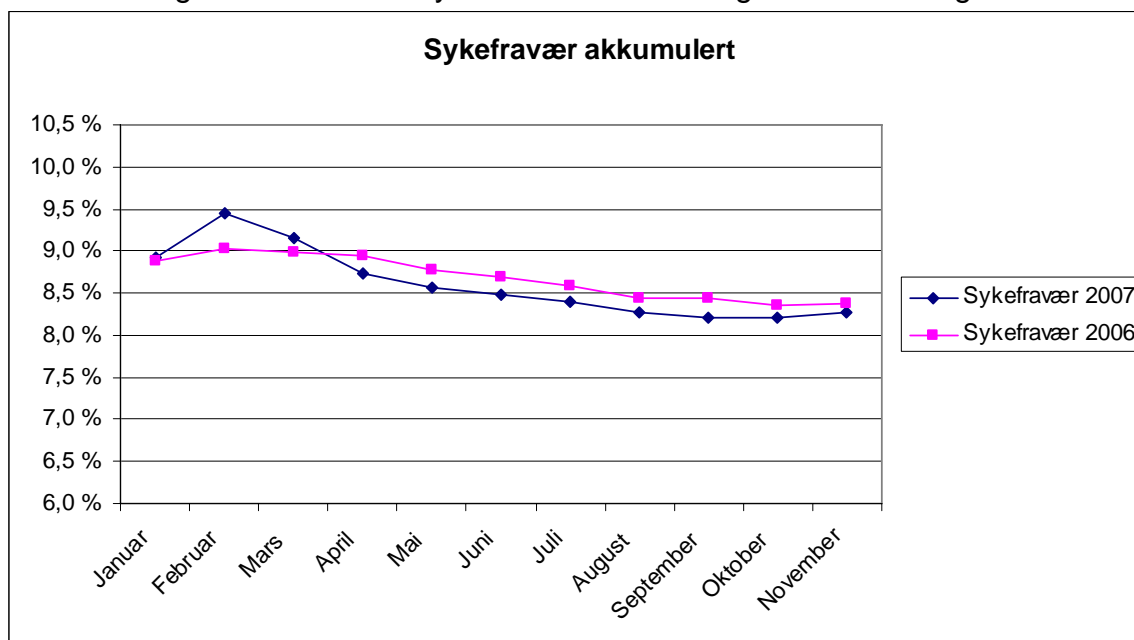
Tabell 3 DRG-poeng "sørge for"

2.4 Bemanning

Utviklingen i bemanning viser en mindre økning fra november. Samlet antall årsverk i foretaksgruppen er imidlertid fortsatt for høyt og viser en økning i 2007 i forhold til 2006 på i overkant av 400 årsverk.

Sykefraværet for regionen som helhet var i november 2007 høyere enn tilsvarende periode i 2006, men ser man sykefraværet samlet for januar til november 2007 ligger dette lavere enn tilsvarende periode i foregående år.

Det er betydelige forskjeller på sykefraværet innad i regionen. Tabellen nedenfor viser utviklingen i akkumulert sykefraværet totalt i regionen i 2006 og 2007.



Tabell 4 Sykefravær i Helse Sør-Øst