

Saksframlegg

Referanse

Saksgang:

Styre	Møtedato
Styret Helse Sør-Øst RHF	25-26.02.2009

**SAK NR 004-2009
AKTIVITETS- OG ØKONOMIRAPPORT PER DESEMBER 2008**

Forslag til vedtak:

Styret tar foreløpig aktivitets- og økonomirapport per desember 2008 til etterretning.

Hamar, 17. februar 2009

Bente Mikkelsen
administrerende direktør

1. Administrerende direktørs anbefalinger / konklusjon

Budsjettavviket er ved utgangen av 2008 basert på foreløpige tall er på minus 394 mill. kroner. Desember isolert viser et positivt avvik på 167,2 mill. kroner etter at bevilgningen i St.prp. nr. 13 er inntektsført i med 279,1 mill. kroner. Den viktigste forklaringen på det akkumulert avviket er manglende realisering av omstillingstiltak som utgjør ca 510 mill. kroner. Manglende realisering av omstillingstiltak er i hovedsak knyttet til at planlagt uttak av årsverk og personellkostnader ikke er gjennomført i tilstrekkelig grad. I de siste perioder har utviklingen imidlertid vist en positiv trend.

De økonomiske resultatene varierer mellom foretakene. Det skal også påpekes at flere av foretakene har en positiv økonomisk utvikling. Samlet er det imidlertid en betydelig økonomisk utfordring i foretaksgruppen.

Administrerende direktør vil også i denne rapporteringen påpeke den usikkerheten som den nye finansieringen av somatisk poliklinisk aktivitet har gitt foretaksgruppen i 2008. Helse- og omsorgsdepartementet har i brev av 2. februar 2009 presisert at inntektsføring av somatisk poliklinisk aktivitet skal skje iht antall refusjonspoeng basert på gjeldende regelverk for 2008. Det arbeides aktivt i helseforetakene med kvalitetssikring av dataene som skal rapporteres til NPR. For øvrig ligger aktiviteten svært nær de budsjetterte mål.

2. Faktabeskrivelse:

For mer omfattende og utfyllende kommentar på de ulike styringsindikatorerne og andre styringsmål vises det til rapport for 3. tertial, som skal behandles i styremøte den 30. mars 2009. Tallene som rapporteres i denne saken er foreløpige og er basert på rapportering fra helseforetakene den 23. januar 2009. Det tas forbehold om endringer knyttet til ferdigstilling av årsoppgjøret (se liste under pkt 2.1)

2.1 Resultat

Per desember 2008 har foretaksgruppen et negativt resultatavvik mot budsjett på minus 394 mill. kroner. Desember isolert viser et positivt avvik på 167,2 mill. kroner etter at bevilgningen i St.prp. nr. 13 er inntektsført med 279,1 mill. kroner. Eksklusive tilleggsbevilgning i St.prp. nr. 13 er budsjettavviket i desember på -51,2 mill. kroner og - 612,2 mill. kroner for året totalt.

Budsjettavviket i november var på -126,3 mill kroner og syv av helseforetakene har negativt budsjettavvik på over 10 mill. kroner:

Akershus universitetssykehus HF	- 19,6 mill. kroner
Rikshospitalet HF	- 36,0 mill. kroner
Ringerike sykehus HF	- 11,9 mill. kroner
Sykehuset Buskerud HF	- 13,0 mill. kroner
Sykehuset Vestfold HF	- 13,9 mill. kroner
Sørlandet sykehus HF	- 11,9 mill. kroner
Ullevål universitetssykehus HF	- 12,8 mill. kroner

Fem av helseforetakene har negativt budsjettavvik på over 10 mill. kroner i desember (eksklusive tilleggsbevilgninger):

Ringerike sykehus HF	- 12,5 mill. kroner
Sykehuset Buskerud HF	- 13,3 mill. kroner
Sykehuset Vestfold HF	- 17,4 mill. kroner
Sykehuset Telemark HF	- 16,6 mill. kroner
Ullevål universitetssykehus HF	- 51,9 mill. kroner

Det negative budsjettavviket skyldes i all hovedsak manglende gjennomføring av omstillingstiltak, lavere aktivitet enn budsjettet, økt varekostnader, økte lønnskostnader, innleie og andre driftskostnader.

Følgende forhold er ikke avklart i forhold til endelig resultat i 2008:

- Gjestepasientoppgjør somatisk poliklinisk aktivitet kan gi en positiv resultateffekt
- Det er ikke tatt hensyn til nedskrivning av utstyr på 45,7 mill. kroner ved Ahus i forbindelse med ibruktagelse av nytt sykehus.
- Resultatet til det regionale foretaket kan være noe bedre enn anslått.

Virksomhetsnavn	Jan - juni	Juli	August	September	Oktober	November	Desember eks tilggesbev	Tilleggsbev. Inntektsført i desember	Hittil i år
Aker universitetssykehus HF	-2 547	-3 897	655	-3 711	-295	-3 002	-5 189	13 086	-4 900
Akershus universitetssykehus HF	-12 328	-14 348	-8 096	-3 124	-1 468	-19 560	43 131	16 422	629
Blefjell Sykehus HF	-24 314	3 124	1 069	-4 148	-3 702	-5 966	5 815	4 411	-23 710
Psykiatrin i Vestfold HF	-303	241	244	1 007	205	2 429	-1 142		2 681
Rikshospitalet HF	-78 546	-34 785	-13 632	-13 648	-51 718	-36 016	3 866	34 195	-190 284
Ringerike Sykehus HF	-8 709	-1 186	-1 334	-9 934	-7 617	-11 859	-12 540	3 591	-49 587
Sunnaas sykehus HF	954	33	112	0	-20	-1 729	-4 893	1 971	-3 572
Sykehusapotekene HF	6 187	2 168	102	4 720	-5 266	-2 184	24 108		29 835
Sykehuset Asker og Bærum HF	1 420	1 497	-4 041	1 235	606	635	8 819	8 352	18 523
Sykehuset Buskerud HF	-22 388	1 523	3 928	2 035	15 587	-12 994	-13 329	12 822	-12 816
Sykehuset Innlandet HF	-11 867	-6 012	-15 521	-12 879	-14 086	-6 776	-3 095	27 139	-43 097
Sykehuset i Vestfold HF	-6 925	1 122	-1 966	-365	-1 415	-13 862	-17 355	14 485	-26 281
Sykehuset Telemark HF	1 281	-1 092	45	-2 267	-1 024	-1 612	-16 629	11 453	-9 845
Sykehuset Østfold HF	-5 274	297	-193	2 009	1 067	1 698	-5 188	16 478	10 894
Sørlandet Sykehus HF	-29 235	-3 310	-5 543	-2 811	-12 947	-11 919	-1 549	19 124	-48 190
Ullevål universitetssykehus HF	-78 371	-5 917	-13 974	-3 272	-3 900	-12 844	-51 893	34 872	-135 299
Helse Sør-Øst RHF Sykehuspartner	1 454	1 753	2 461	1 828	-1 958	3 866	-2 821		6 583
Helse Sør-Øst RHF	80 721	1 975	-627	4 916	-5 002	5 425	-2 744		84 664
Resultat Helse Sør-Øst	-188 790	-56 813	-56 312	-38 408	-92 953	-126 270	-51 187	218 401	-393 772

Tabell 1. Budsjettavvik per foretak (alle beløp i hele tusen kroner)

Kostnadsutviklingen i 2009 viser at foretakene har en utfordring knyttet til innleie av arbeidskraft og varekostnader (og da spesielt medikamenter og medisinske forbruksvarer) i forhold til budsjettet nivå.

2.2 Omstillingsutfordringer

Totalt sett er det rapportert 1 138,3 mill. kroner i realiserte omstillingstiltak i 2008, noe som utgjør 69,1 % av budsjettet omstilling. Effekten av omstillingstiltakene har ikke endret seg vesentlig gjennom årets tre siste måneder.

Virksomhetsnavn	Budsjettert omstilling 2008	Realisert per desember	Avvik	Gjennomført
Aker universitetssykehus HF	78 000	46 209	-31 791	59,2 %
Akershus universitetssykehus HF	107 136	95 834	-11 302	89,5 %
Blefjell Sykehus HF	53 005	20 997	-32 009	39,6 %
Psykiatrien i Vestfold HF	0	0	0	
Rikshospitalet HF	412 139	201 194	-210 945	48,8 %
Ringerike Sykehus HF	38 531	23 412	-15 119	60,8 %
Sunnaas sykehus HF	5 000	4 642	-358	92,8 %
Sykehuset Asker og Bærum HF	40 000	39 723	-277	99,3 %
Sykehuset Buskerud HF	130 000	130 000	0	100,0 %
Sykehuset i Vestfold HF	90 000	85 000	-5 000	94,4 %
Sykehuset Innlandet HF	114 418	77 157	-37 261	67,4 %
Sykehuset Telemark HF	40 000	40 000	0	100,0 %
Sykehuset Østfold HF	56 969	54 768	-2 201	96,1 %
Sørlandet Sykehus HF	129 115	104 500	-24 615	80,9 %
Ullevål universitetssykehus HF	353 939	214 890	-139 049	60,7 %
Helse Sør RHF Sykehuspartner	0	0	0	
Resultat Helse Sør-Øst	1 648 252	1 138 326	-509 926	69,1 %

Tabell 2 Omstillingsutfordring og realisert omstilling per foretak (beløp i hele tusen kroner)

2.3 Aktivitet

Tabellen under viser aktiviteten som relaterer seg til Helse Sør-Øst sitt "sørge for"-ansvar, dvs. samlet somatisk aktivitet for innbyggere i regionen innlagt for døgn- eller dagbehandling. Målt i DRG-poeng er denne aktiviteten 1,3 % lavere enn budsjettert, men ca. 0,4 % (2 364 DRG-poeng) høyere enn i 2007. Det har vært styrt etter budsjetterte aktivitetsmål, men den nye finansieringen av somatisk poliklinisk aktivitet med omlegging til polikliniske refusjonspoeng har skapt stor usikkerhet i 2008.

Tabellen viser at resultatet for de fleste foretakene/sykehusene ligger nært opp til budsjetterte aktivitetsmål.

DRG-poeng "sørge for" ansvaret	Faktisk 2007	Per desember 2008		
		Faktisk	Budsjett	Avvik
Aker universitetssykehus HF	25 528	27 122	26 733	389
Akershus universitetssykehus HF	48 142	47 156	47 923	-767
Blefjell Sykehus HF	13 673	13 898	14 065	-167
Psykiatrien i Vestfold HF				0
Rikshospitalet HF	37 483	78 081	80 436	-2 355
Ringerike Sykehus HF	10 572	12 378	12 388	-10
Sunnaas sykehus HF	4 580	5 620	5 717	-97
Sykehuset Asker og Bærum HF	21 111	22 053	22 326	-273
Sykehuset Buskerud HF	32 275	33 442	33 500	-58
Sykehuset Innlandet HF	75 151	77 190	77 158	32
Sykehuset i Vestfold HF	41 298	41 687	42 084	-397
Sykehuset Telemark HF	33 017	32 663	34 210	-1 547
Sykehuset Østfold HF	43 461	45 180	45 704	-524
Sørlandet Sykehus HF	55 457	54 307	55 220	-913
Ullevål universitetssykehus HF	76 980	83 228	81 273	1 955
Helse Sør-Øst foretaksgruppen	518 728	574 005	578 737	-4 732
Betanien Hospital	3 525	3 337	3 690	-353
Diakonhjemmet Sykehus	13 522	13 731	13 764	-33
Lovisenberg Diakonale Sykehus	12 269	13 636	13 611	25
Martina Hansens Hospital	5 769	7 163	6 313	850
Revmatismesykehuset	1 315	1 378	1 482	-104
Sum private ideelle sykehus	36 400	39 245	38 860	385
Kjøp fra andre helseregioner		6 815	6 281	534
Kjøp fra private kommersielle sykehus/andre	* 82 632	20 059	20 059	0
Ufordelt reserve			4 625	-4 625
Helse Sør-Øst foretaksgruppen inkl. private sykehus	637 760	640 124	648 562	-8 438

Tabell 3: DRG-aktivitet per foretak/sykehus og regionalt ift "sørge-for" ansvaret

* utgjør for 2007 summen av elementene. I 2007 utgjorde kjøp fra andre helseregioner en stor del, fordi det da også var regionale oppgjør mellom tidligere Øst og Sør. Kjøp fra private er videreført på uendret nivå.

Tabellens "ufordelte reserve" på 4 625 DRG-poeng utgjøres av den bufferen Helse Sør-Øst RHF valgte å legge inn mot usikkerheten med polikliniske refusjonspoeng. Departementet har gitt de regionale foretakene mulighet til å "bytte" refusjonspoeng mot DRG-poeng etter en gitt omregningsfaktor, og foreløpige tall viser at Helse Sør-Øst i 2008 får en meraktivitet på somatisk poliklinisk virksomhet på ca 340 000 refusjonspoeng. Når DRG-poeng og refusjonspoeng ses under ett, ligger samlet aktivitet om lag på budsjett.

Aktiviteten innenfor psykisk helsevern og rusbehandling vil bli nærmere beskrevet og kommentert i tertialrapporten. Endringene i tjenesteprofilen er i tråd med det som Samdata rapporter for de siste årene har vist, men det ser ut som regionen har hatt en økning i antall liggedøgn sammenlignet med budsjetterte tall på alle tjenesteområdene. I tillegg er det fortsatt økning av poliklinisk aktivitet, bl.a. fordi en del av tidligere dagbehandling nå registreres som poliklinikk.

2.4 Bemanning

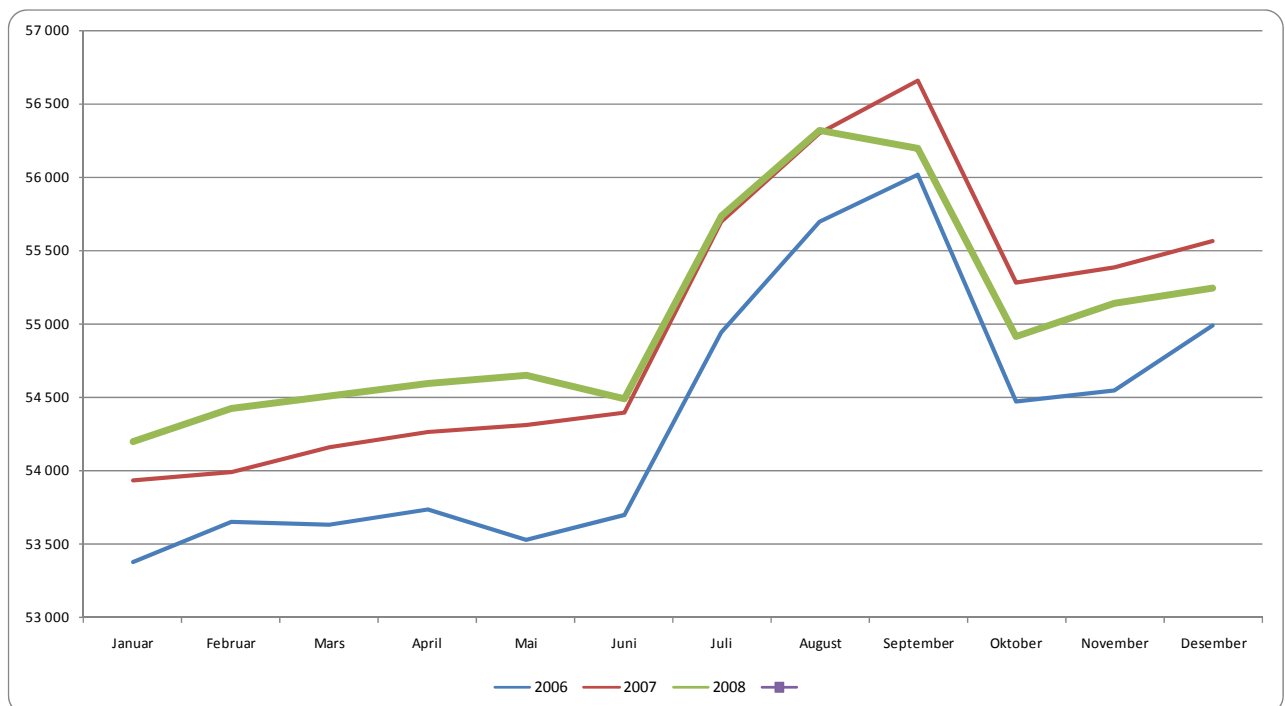
Helse Sør-Øst hadde ved utgangen av året 55 247 månedsværk. Dette er en reduksjon fra 2007 på 312 månedsværk. Helseforetakene har lyktes med en mer effektiv

sommerferieavvikling i år og antall månedsverk har ligget lavere enn foregående år de fire siste månedene.

Netto reduksjon er på totalt 851 (312 + 439) månedsverk da foretakene har rapportert at 439 månedsverk er knyttet til:

- opptrapping i psykisk helsevern (193 månedsverk)
- økning finansiert med eksterne midler (186 månedsverk)
- nye funksjoner (61 månedsverk)
- andre forhold (99 månedsverk).

Med unntak av Sykehuset Innlandet HF og Ringerike Sykehus HF har alle helseforetakene en nettoreduksjon i forhold til 2007.



Figur 1 Utvikling i antall månedsverk i Helse Sør-Øst

Sykefravær rapporteres en og en halv måned etter den aktuelle måneden. Dette betyr at vi pt har oversikt over sykefraværet til og med november 2008. Sykefraværet i november er lavere enn i samme periode i 2007. I 2008 har sykefraværet økt med 0,1 %-poeng. Det betyr at regionen ikke vil nå målsettingen om ett prosentpoeng reduksjon i sykefraværet i 2008.

2.5 Likviditet

Helse Sør-Øst hadde ved utgangen av 2008 trukket opp i omlag 2 mrd. kroner av en total ramme på 2,7 mrd. kroner mot en årsprognose som viste en overtrekk av den totale tillatte rammen på 0,2 mrd. kroner. Forbedringen skyldes bl.a. tilleggsbevilgningen gitt i St.prp. nr 13, hvor Helse Sør-Øst RHF ble tildelt 277 mill. kroner for å lette omstillingsutfordringene.

I tillegg kom OPF med faktura for innbetaling av reguleringspremie på 450-500 mill. kroner med forfall i januar 2009. Utbetaling av midler for å dekke økte pensjonskostnader ved de private, hvor Helse Sør-Øst RHF fikk utbetalt 200 mill. kroner, forventes å foretas i februar/mars 2009.

2.6 Tilleggsbevilgning St.prp. nr. 13

Av den foreslåtte tilleggsbevilgningen fra Helse- og omsorgsdepartementet på i alt 279,1 mill. kroner i St.prp. nr 13, er 218,4 mill. kroner fordelt til helseforetakene. I tillegg vil 2,0 mill. kroner bli gitt til Ullevål universitetssykehus HF i forbindelse med finansieringen av redningshelikopter på Rygge. Det er holdt tilbake om lag 60 mill. kroner for å møte varslet økning i erstatningsutbetalinger fra NPE i 2008.

3. Administrerende direktørs vurderinger

Utviklingen viser en aktivitet i foretaksgruppen svært nær budsjetterte mål, men med et ikke tilfredsstillende økonomisk resultat.

Budsjettavviket i 2008 er på minus 394 mill. kroner inkludert bevilgningen i St.prp. nr. 13 som er inntektsført i med 218,4 mill. kroner. Den viktigste forklaringen på det negative avviket er manglende realisering av omstillingstiltak (utgjør ca 510 mill. kroner) hvor bl.a. antall årsverk ikke viser en tilstrekkelig nedadgående trend. I tillegg skyldes budsjettavviket merkostnader i forhold til innleie av helsepersonell og merkostnader knyttet til legemidler og andre varekostnader.