

Saksframlegg

Saksgang:

| | |
|--------------------------|--------------|
| Styre | Møtedato |
| Styret Helse Sør-Øst RHF | 4. mars 2010 |

SAK NR 013-2010

AKTIVITETS- OG ØKONOMIRAPPORT PER JANUAR 2010

Forslag til vedtak:

Styret tar aktivitets- og økonomirapport per januar 2010 til etterretning.

Hamar, 24. februar 2010

Bente Mikkelsen
administrerende direktør

1. Administrerende direktørs anbefalinger/konklusjon

Aktivitets- og økonomirapport for januar er i noen grad basert på foreløpige data, spesielt gjelder dette for aktivitet. Administrerende direktør påpeker derfor at de økonomiske resultatene er befestet med usikkerhet.

Økonomirapporten viser at foretaksgruppen har et negativt budsjettavvik på 35,0 millioner kroner og et overskudd på 20,3 millioner kroner.

Foreløpige tall for aktivitet innenfor somatikk, indikerer redusert aktivitet både for døgn, dag og poliklinikk med størst avvik for dagbehandling. DRG sørge-for ansvaret ligger 4,2 prosent lavere enn budsjettet i januar. Innen psykisk helsevern og rusbehandling (TSB) virker det som inngangsfarten i 2010 har vært bedre enn i 2009, selv om det er noen negative avvik i forhold til egne plantall for januar.

Bemanningen i januar er 281 månedsværk høyere enn i samme periode i fjor, men vesentlig lavere enn budsjett. Sykefraværet i 2009 er på 8,4 prosent og dette er som i 2008.

I oppfølgingsmøter med foretakene i mars, vil de foretak som synes å ha særskilte utfordringer få spesielt fokus.

2. Faktabeskrivelse

2.1 Pasientbehandling/aktivitet



Hovedfunn:

- Aktivitetstillene for somatikk i januar er under plantallene, med negative avvik også i forhold til periodiserte DRG-budsjetter.
- Aktiviteten innen psykisk helsevern og rusbehandling (TSB) er i rimelig samsvar med budsjett, med unntak for den offentlige delen av TSB.

Somatikk

Det er stor usikkerhet rundt aktivitetsrapportering somatikk, men foreløpige tall indikerer redusert aktivitet både for døgn, dag og poliklinikk. Det kan virke som det særlig er dagaktiviteten som ligger under plantall, men her mangler noen tall, slik at oversikten ikke gir et endelig bilde. Blant annet har enkelte helseforetak ennå ikke fått installert ny "grupper", og dette medfører at januar-rapporteringen for disse er lik budsjett.

Tabell 1: Aktivitet somatikk per januar 2010

| Somatikk - døgn- og dagpasienter | Resultat samme periode 2009 | 2010 | | | | Diff. resultat 2009-2010 | |
|---|-----------------------------|------------------|----------|--------------------|-----------------|--------------------------|---------|
| | | Res. hittil i år | Budsjett | Avvik fra budsjett | Avvik i prosent | Faktisk | Prosent |
| Ant. utskrevne pasienter døgnbeh. | 40 312 | 40 828 | 41 645 | -817 | -2,0 % | 516 | 1,3 % |
| Ant. liggedøgn døgnbehandling | 185 435 | 174 777 | 182 416 | -7 638 | -4,2 % | -10 658 | -5,7 % |
| Ant. Dagbehandlinger | 27 621 | 21329 | 27153 | -5824 | -21,4 % | -6 292 | -22,8 % |
| Sum DRG poeng innlagte | 48 482 | 49 972 | 50 923 | -951 | -1,9 % | 1 490 | 3,1 % |
| Sum DRG poeng dagpasienter | 8 245 | 5 896 | 7 854 | -1 958 | -24,9 % | -2 350 | -28,5 % |
| Sum DRG poeng - ISF (egne pas.) | 55 049 | 63 016 | 65 761 | -2 745 | -4,2 % | 7 966 | 14,5 % |
| Somatikk - Poliklinikk | | | | | | | |
| Ant. Inntektsgivende polikliniske kons. | 201 376 | 196 234 | 216 571 | -20 337 | -9,4 % | -5 142 | -2,6 % |
| DRG-poeng poliklinikk egne pasienter | - | 7 585 | 6 712 | 873 | 13,0 % | - | - |

Psykisk helsevern

Tabell 2: Aktivitet psykisk helsevern (VOP og BUP) per januar 2010.

| Voksenpsykiatri | Resultat samme periode 2009 | 2010 | | | | Diff. resultat 2009-2010 | |
|------------------------------------|-----------------------------|------------------|----------|--------------------|-----------------|--------------------------|---------|
| | | Res. hittil i år | Budsjett | Avvik fra budsjett | Avvik i prosent | Faktisk | Prosent |
| Ant. utskrevne pasienter døgnbeh. | 2 036 | 2 172 | 2 098 | 74 | 3,5 % | 136 | 6,7 % |
| Ant. liggedøgn døgnbehandling | 60 095 | 58 320 | 57 902 | 418 | 0,7 % | -1 775 | -3,0 % |
| Ant. oppholdsdager dagbehandling | 3 474 | 1 919 | 2 195 | -276 | -12,6 % | -1 555 | -44,8 % |
| Ant. polikliniske konsultasjoner | 53 818 | 57 898 | 59 506 | -1 608 | -2,7 % | 4 080 | 7,6 % |
| Barne - og ungdomspsykiatri | | | | | | | |
| Ant. utskrevne pasienter døgnbeh. | 85 | 83 | 72 | 11 | 15,0 % | -2 | -2,4 % |
| Antall liggedøgn - døgnbehandling | 3 806 | 3 028 | 3 555 | -527 | -14,8 % | -778 | -20,4 % |
| Ant. oppholdsdager dagbehandling | 835 | 816 | 953 | -137 | -14,4 % | -19 | -2,3 % |
| Ant. polikliniske konsultasjoner | 35 067 | 37 262 | 36 078 | 1 184 | 3,3 % | 2 195 | 6,3 % |

Innen psykisk helsevern er rapporteringen tilnærmet komplett. Hovedinntrykket er at den gode aktivitetsutviklingen fra 2009 ser ut til å fortsette inn i 2010.

Tverrfaglig spesialisert rusbehandling (TSB)

Tabell 3: Aktivitet rusbehandling (TSB) samlet og fordelt offentlig/privat, per januar 2010

| Tverrfaglig spesialisert rusbehandling (TSB) | Resultat samme periode 2009 | 2010 | | | | Diff. resultat 2009-2010 | |
|--|-----------------------------|------------------|----------|--------------------|-----------------|--------------------------|---------|
| | | Res. hittil i år | Budsjett | Avvik fra budsjett | Avvik i prosent | Faktisk | Prosent |
| HF-ene og ideelle sykehus | | | | | | | |
| Ant. utskrevne pasienter døgnbeh. | 471 | 485 | 519 | -34 | -6,5 % | 14 | 3,0 % |
| Ant. liggedøgn døgnbehandling | 11842 | 10 694 | 11 703 | -1 009 | -8,6 % | -1 148 | -9,7 % |
| Ant. oppholdsdager dagbehandling | 99 | 135 | 238 | -103 | -43,2 % | 36 | 36,4 % |
| Ant. polikliniske konsultasjoner | 13 003 | 13 517 | 13 934 | -418 | -3,0 % | 514 | 3,9 % |
| Private (kjøp og avtaler med HSØ) | | | | | | | |
| Ant. utskrevne pasienter døgnbeh. | 145 | 156 | 93 | 63 | 68 % | 11 | 7,6 % |
| Ant. liggedøgn døgnbehandling | 17 026 | 14 186 | 12 559 | 1 627 | 13 % | -2 840 | -16,7 % |
| Ant. oppholdsdager dagbehandling | 89 | 174 | 142 | 32 | 22,9 % | 85 | 95,5 % |
| Ant. polikliniske konsultasjoner | 2 738 | 1 896 | 1 896 | 0 | 0,0 % | -842 | -30,8 % |
| Sum HSØ (HF-ene og private) | | | | | | | |
| Ant. utskrevne pasienter døgnbeh. | 616 | 641 | 612 | 29 | 4,8 % | 25 | 4,1 % |
| Ant. liggedøgn døgnbehandling | 28 868 | 24 880 | 24 262 | 618 | 2,5 % | -3 988 | -13,8 % |
| Ant. oppholdsdager dagbehandling | 188 | 309 | 379 | -70 | -18,5 % | 121 | 64,4 % |
| Ant. polikliniske konsultasjoner | 15 741 | 15 413 | 15 830 | -418 | -2,6 % | -328 | -2,1 % |

TSB viser aktivitetsvekst sammenlignet med januar 2009, men helseforetakene og avtalesykehusene ligger foreløpig under egne plantall.

Styringsparametere, kvalitet og ventetider

Helseforetakene og sykehusene rapporterer samlet på disse parametrene for januar og februar, slik at vi ikke har isolerte tall for januar.

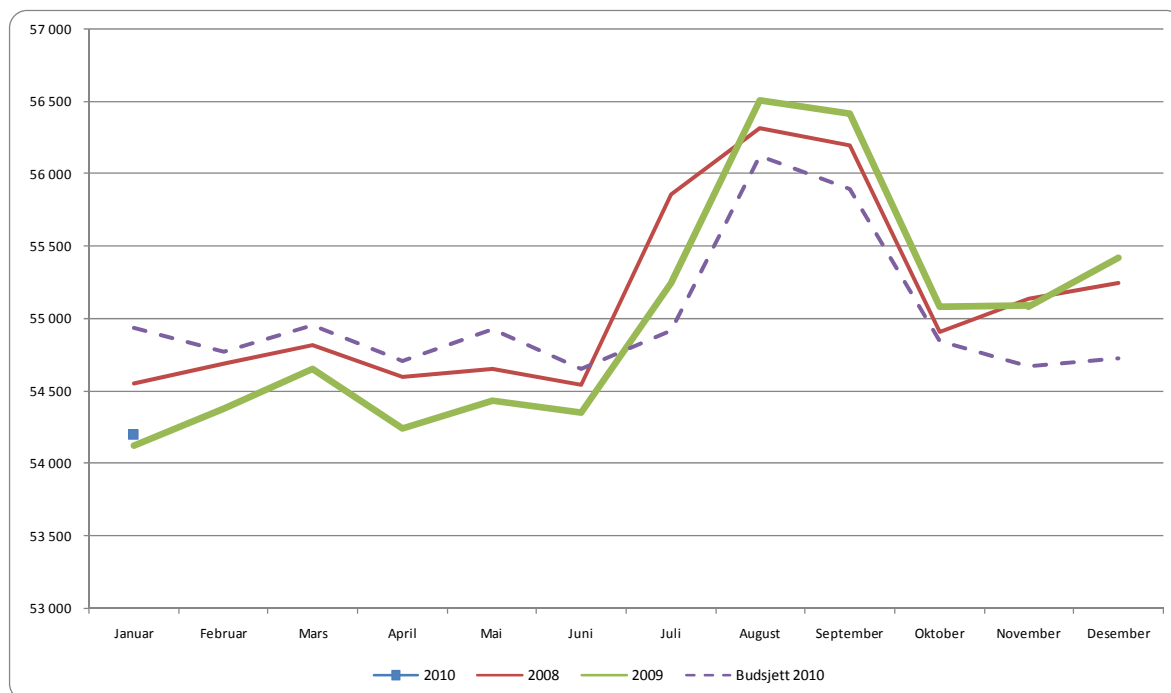


2.2 Mobilisering av medarbeidere og ledere

Hovedfunn:

- Bemanningen i januar ligger 281 månedsverk høyere enn samme periode i 2008, men vesentlig lavere enn budsjett.
- Sykefraværet i 2009 er på samme nivå som i 2008 og er fortsatt på et for høyt nivå.

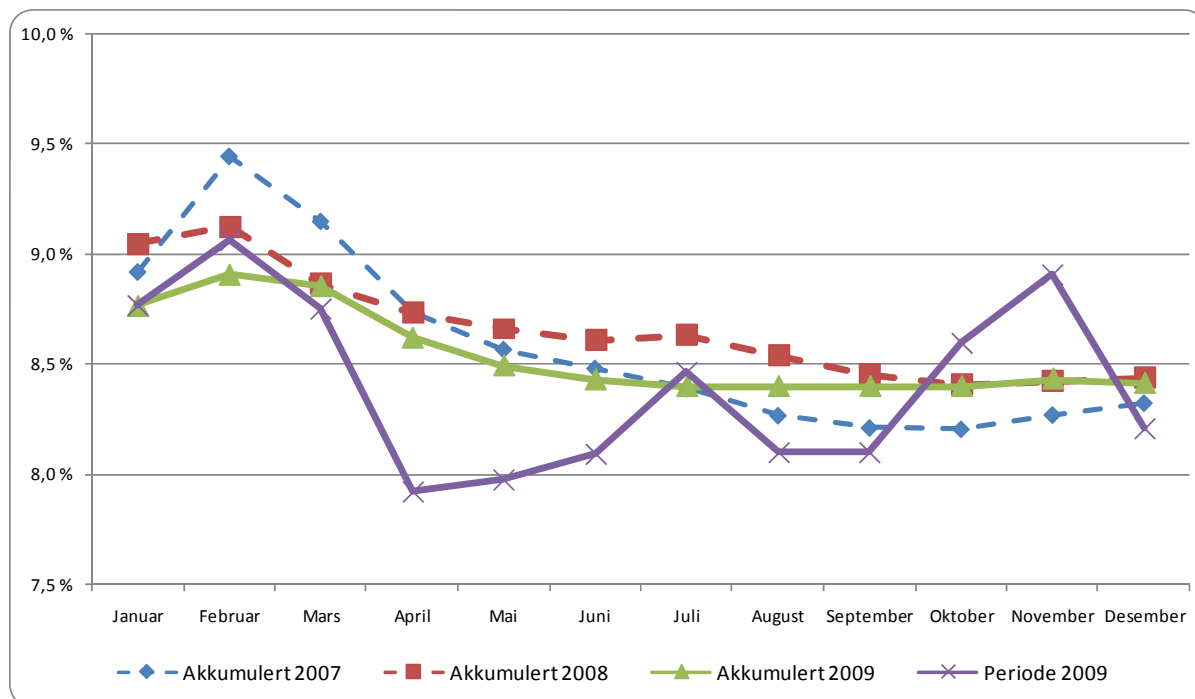
Bemanning



Figur 1: Utvikling i antall månedsverk Helse Sør-Øst RHF

Bemanningen i januar er 281 månedsverk høyere enn i samme periode i fjor og vesentlig lavere enn budsjettet. Avviket er primært knyttet til at Oslo universitetssykehus HF trolig har budsjettet et noe høyt nivå innledningsvis i året.

Sykefravær



Figur 2: Akkumulert sykefravær i Helse Sør-Øst

Sykefraværet akkumulert for 2009 er som i 2008 på 8,4 prosent. Det er i 2009 rapportert et sykefravær på 928 320 dagsverk. Dette er en reduksjon på 38 079 dagsverk fra 2008.

2.3 Bærekraftig utvikling gjennom god økonomistyring



Hovedfunn

- Foretaksgruppen har i januar et negativt budsjettavvik på 35,0 millioner kroner. Resultatet viser et overskudd på 20,3 millioner kroner.
- De største utfordringene er fortsatt knyttet til Akershus universitetssykehus HF og Oslo universitetssykehus HF.

Resultat for foretaksgruppen

Tabell 4: Resultat foretaksgruppen

| Virksomhetsnavn | Januar 2010 | | | Budsjettaavvik ift.brutto driftskostnader |
|------------------------------------|---------------|---------------|----------------|---|
| | Faktisk | Budsjett | Avvik | |
| Akershus universitetssykehus HF | 2 865 | 14 570 | -11 705 | -3,0 % |
| Oslo universitetssykehus HF | -36 334 | -2 607 | -33 726 | -2,2 % |
| Psykiatrien i Vestfold HF | 2 301 | 730 | 1 571 | 2,1 % |
| Sunnaas sykehus HF | -8 482 | -7 128 | -1 354 | -3,5 % |
| Sykehusapotekene HF | -1 019 | -1 958 | 939 | 0,6 % |
| Sykehuset i Vestfold HF | 1 674 | 1 658 | 16 | 0,0 % |
| Sykehuset Innlandet HF | 18 826 | 14 619 | 4 207 | 0,7 % |
| Sykehuset Telemark HF | 16 883 | 16 844 | 39 | 0,0 % |
| Sykehuset Østfold HF | 6 865 | 6 875 | -10 | 0,0 % |
| Sørlandet sykehus HF | 2 151 | 2 199 | -48 | 0,0 % |
| Vestre Viken HF | 15 850 | 13 755 | 2 094 | 0,4 % |
| Helse Sør-Øst RHF - Sykehuspartner | -1 237 | -3 500 | 2 263 | 1,6 % |
| Helse Sør-Øst RHF | 0 | 0 | 0 | 0,0 % |
| Resultat Helse Sør-Øst | 20 342 | 56 056 | -35 714 | -0,8 % |

3. Administrerende direktørs vurderinger

Fokus på årsoppgjøret medfører lavere presisjonsnivå på rapporteringen i januar. I tillegg er ikke "grupper" installert hos alle foretak, slik at ISF mange steder er rapportert som budsjettert. Det er innført nye definisjoner på HR slik at enkelte foretak har rapportert feil. HR-tallene på foretaksgruppen er korrekte.

Det er derfor usikkerhet knyttet til rapporteringen i januar.