

## Saksframlegg

Saksgang:

| Styre                    | Møtedato      |
|--------------------------|---------------|
| Styret Helse Sør-Øst RHF | 15. mars 2012 |

**SAK NR 015-2012**

**KJØP AV ELEKTRISK ENERGI I HELSE SØR-ØST**

### *Forslag til vedtak:*

Styret tar forslag om utlysning av porteføljeforvaltning og hovedstrategi for kjøp av elektrisk energi for Helse Sør-Øst til etterretning, og gir administrerende direktør fullmakt til å videreføre innkjøpsprosessen samt gjøre nødvendige tilpasninger i forvaltningsstrategi.

Hamar, 7. mars 2012

Bente Mikkelsen  
administrerende direktør

## 1. Administrerende direktørs anbefalinger / konklusjon

*Administrerende direktør anbefaler at det inngås avtale med ekstern leverandør om porteføljeforvaltning av energikjøp med tilleggstjenester.*

*Elektrisk energi kjøpes enten på børs eller "innenfor leverandørens bøker", det vil si bilateralt av en kraftleverandør. Administrerende direktør anbefaler at det legges opp til en strategi for tilbudsinnbydelse til kraftkjøp som gir mulighet for begge alternativer separat eller i kombinasjon. Den detaljerte innkjøpsstrategi som regulerer dette utarbeides senere som en handlingsplan og styringsdokument for porteføljeforvalter.*

*Elektrisk kraft kan komme fra flere energikilder. I innkjøpsstrategien legges det vekt på at Helse Sør-Øst i sitt innkjøp skal kunne ha mulighet til å velge den mest miljøvennlige produksjonsmåten av den elektriske kraften.*

*Administrerende direktør anbefaler at dette ivaretas gjennom tilrettelegging for valgfrihet vedrørende kjøp av kraft med opprinnelsessertifikater. Dette kan reguleres ved å legge det inn i handlingsplandokumentet som porteføljeforvalter skal forholde seg til.*

*Energi vil inngå som et av aspektene ved miljøsertifiseringene som nå gjennomføres i Helse Sør-Øst, og både forbruchsreduksjon, valg av miljøriktige energibærere og produksjonsmåte vil være viktige bidrag i dette arbeidet.*

## 2. Faktabeskrivelse

### 2.1 Hva saken gjelder

#### Avtale om forvaltning og kjøp av kraft

Eksisterende rammeavtale om porteføljeforvaltning og kjøp av elektrisk kraft ble inngått i 2007, herunder finansiell sikring, risikostyring, rådgiving, administrative tjenester m.m.

Kontraktspartner er Bergen Energi og avtaletiden er 3 år med opsjon 3x 1 år. Avtalen løper ut 2012. Ny porteføljeforvalteravtale må utlyses og vil gjelde fra og med 1.1. 2013.

I eksisterende porteføljeforvaltning og avtale om kjøp av elektrisk kraft er Helse Sør-Øst RHF clearingkunde, det vil si at Helse Sør-Øst RHF lar porteføljeforvalter kjøpe kraft til helseforetakene i Helse Sør-Øst RHF sitt navn med basis i en clearingkonto hos Nasdaq OMX Commodities<sup>1</sup> hvor Nord Pool<sup>2</sup> omsetter sine terminkontrakter – fremtidskontrakter.

Clearingkontoen garanterer at kunden gjør opp når porteføljeforvalteren på vegne av kunden kjøper og selger. Megler har stått for porteføljeforvaltning og fysisk leveranse.

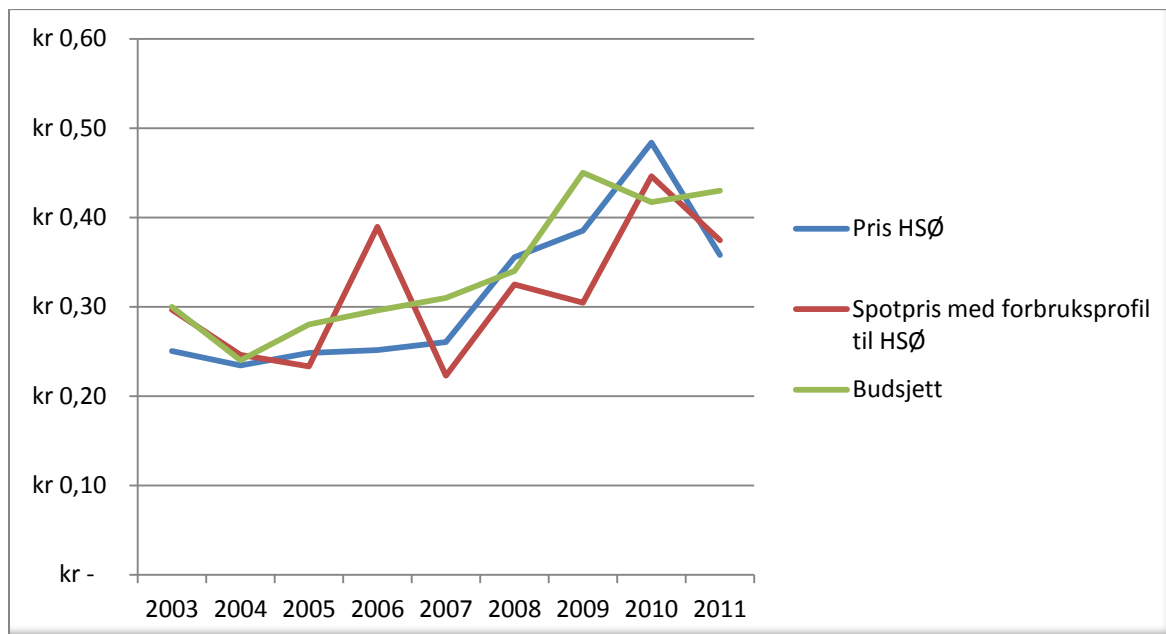
---

<sup>1</sup> Selskapet gir clearing av alle kontrakter handlet hos Nord Pool

<sup>2</sup> Nord Pool - nordisk børs for elektrisitet. Nord Pool ASA eies av de systemansvarlige nettselskapene i Norge og Sverige, Statnett SF (50 prosent) og Affärsverket Svenska Kraftnät (50 prosent). Fra 2002 er den fysiske kraftomsetningen skilt ut i et eget datterselskap Nord Pool Spot AS. Nord Pool Spot fastsetter elspotprisen for hver time i det fysiske markedet for Norge, Sverige, Finland og Danmark. Elspotprisen er en prisreferanse for annen krafthandel.

## Forvaltningsstrategi

Energipriser har store variasjoner gjennom året (time for time) og fra år til år. Eksisterende målsetting har vært å utjevne disse variasjoner, samt ha bedre pris enn spot<sup>3</sup> over tid. Graf nedenfor viser aktuell spotpris, pris på kjøpt energi og anbefalt budsjettpris fra porteføljeforvalter (Bergen Energi).



Figur 3 Pris elektrisk kraft, spotpris og budsjett for perioden 2003-2011

## Handlingsalternativer og hovedpunkter

Helse Sør-Øst etablerte i 2011, på bakgrunn av anbefaling fra Forum for utvikling av bygg og eiendom (FUBE), en arbeidsgruppe for oppfølging av energikjøp.

Strateginotat fra arbeidsgruppen er drøftet i FUBE, som støtter anbefalingene fra arbeidsgruppen. FUBE er en gruppe satt sammen ut fra kompetanse og representasjon for å forvalte og utvikle vedtatt strategi innen bygg og eiendom ref styresak 036- 2010. Anbefalingene fremkommer under hvert punkt nedenfor.

## Innhold i forvaltningsdelen

### 1. Rådgivning

Leverandøren av forvaltning vil representere Helse Sør-Øst i kraftmarkedet til enhver tid. Det vil etableres en struktur med regelmessige samtaler om aktuelle spørsmål og begge parter bør kunne ta initiativ til dette. Rådgivning rundt strategi og risiko skal også omfatte forslag til budsjettpriser og budsjett detaljert pr måler. Leverandøren skal utarbeide månedlige rapporter med forbruksstatistikk og priser samt en markedsvurdering/prognose. Denne dialogen og rapporteringen skal inngå som en premiss for leveringsavtalen og det er ikke nødvendig med særskilt prising.

<sup>3</sup> Spotpris-Strømprisene følger tilbud og etterspørsel på børs

***Anbefaling:***

Innkjøpsforespørselen skal inkludere rådgivning og informasjon om porteføljevalg, kraftmarkedet, budsjett etc. Rådgivningstjeneste skal ikke innholde opplæring, vekslingstjeneste (skifte mellom energibærere), revisjon av nettabonnement eller energieffektivisering. Disse tjenester utlyses eventuelt som separate avtaler.

***2. Miljøregnskap***

Helse Sør-Øst arbeider for å miljøsertifiseres i henhold til ISO 14001. Dette innebærer behov for å utlede hvorledes energibruken påvirker miljøet, herunder rapportering i henhold til standarden.

***Anbefaling:***

Forvalter skal kunne levere miljørelatert statistikk og underlagsdata tilpasset ISO 14001.

***3. Fakturasystem***

I en integrert avtale om fysisk leveranse og porteføljeforvaltning skal leverandør presentere et godt egnet fakturasystem med tilhørende kvalitetssikring og fakturakontroll av både nettleie og kraftleveranse. I tillegg må det leveres forbruksstatistikk og historiske oversikter. Det er viktig at denne delen av en integrert avtale gis en utdypende beskrivelse i en innkjøpsforespørsel og at det legges opp til en separat prising av disse elementene.

Forbruksstatistikk og historiske oversikter fra nåværende leverandør skal overføres og inngå i framtidige rapporter/databaser. Dette gjelder også strukturrapporter basert på måler-ID-er.

Det planlegges innført e-faktura og forvalter må enkelt kunne håndtere dette. Fellesfakturering på foretaksnivå skal likevel kunne leveres om ønskelig.

***Anbefaling:***

Forespørselen omfatter fakturasystem, forbruksstatistikk og historiske oversikter.

***4. Måloppnåelse for forvalter***

Det er vurdert flere forhold for å stimulere forvalter til å nå oppsatte mål. Et virkemiddel er økonomiske incentiver. Det kan være krevende å definere entydige måleparametere sett i relasjon til strategi. I stedet kan tett oppfølging av forvalters disposisjoner skje gjennom regelmessige rapporter og møter.

***Anbefaling:***

Det anbefales ikke å etablere insentivordning / bonus for forvalter, men at forvalter følges opp systematisk.

**Aktuelle hovedalternativer for kraftkjøp**

Det kan kjøpes kraft direkte i markedet etter to prismodeller.

- a) Fastprisleveranse (kunden avtaler en fast pris pr kWh med leverandøren)
- b) Spotprisleveranse (kunden får levert kraften i henhold til prisen på kraftbørsen NordPool i forbrukstimen og kunden betaler et avtalt påslag pr kWh til leverandøren)

Når en forvalter gis i oppdrag å handle kraft på vegne av kunden, kan dette gjøres på flere måter: De ulike produkter av kraftkjøp i det profesjonelle markedet kan beskrives i to hovedalternativ:

- c) *Porteføljeforvaltning med kunden som clearingkunde.* Kunden lar leverandøren kjøpe kraft i kundens navn med basis i en clearingkonto hos Nasdaq OMX Commodities, hvor NordPool omsetter sine terminkontrakter – fremtidskontrakter. Clearingkontoen garanterer at kunden gjør opp når porteføljeforvalteren på vegne av kunden kjøper og selger. (Porteføljeforvaltning med kunden som clearingkunde er modellen som Helse Sør-Øst har benyttet siden 2003. Megler har stått for porteføljeforvaltning og fysisk leveranse.)
- d) *Porteføljeforvaltning av kundens kraft innenfor leverandørens bøker<sup>4</sup>.* Kunden inngår en avtale om at kraften skal leveres med bakgrunn i porteføljeforvaltning som i alternativ c. Porteføljen blir imidlertid i dette tilfelle handlet og solgt innenfor leverandørens bøker og fremkommer som rettigheter og forpliktelser overfor leverandøren. På den måten behøver ikke kunden å stille økonomiske garantier i forhold til clearingkonto og har derfor heller ikke noe forhold til NordPool.

I tillegg til de to hovedalternativene har man også kjøp gjennom fond.

- e) *Kunden slutter seg til et fond som forvaltes av leverandøren og som består av kunder som er relativt like mht størrelse og ønsket risikoprofil.* Et fond kan ha som formål å oppnå lavest mulig pris og en virkeperiode på tre år – f eks. Andre fond kan ha til formål å oppnå stabile el-priser. En tredje type fond kan ha som formål å komme under definerte budsjettpriser.

Prismodellene og hovedproduktene som er omtalt overfor kan i noen grad kan kombineres. En fastprisleveranse kan inngå som en del av en kraftportefølje. Det er også slik at en kraftportefølje ikke vil dekke det faktiske forbruket 100 %. Det er da nødvendig å kjøpe tilleggskraft samt selge overskuddskraft. Til dette formålet bruker en spotmarkedet. De to typene av porteføljeforvaltning er gjensidig utelukkende, og det gjelder også fondsdeltagelse.

I forbindelse med et praktisk kraftkjøp er det et skille mellom fysisk leveranse og prissikring. Den fysiske leveransen er tjenesten som er rettet mot å forsyne en kunde med fysisk kraft på løpende basis basert etter en avtalt prisenøkkel eller format.

Fastpris gir forutsigbar pris i avtaleperioden, mens markedet kan variere i samme periode. Risiko ved fastpris er knyttet til energiprisen ved avtaleinngåelsen. Spotpris gir stor eksponering i forhold til prisvariasjoner sett opp mot budjett. Det er ofte sammenfall mellom stort forbruk og høy pris som vil forsterke effekten. Fondsforvaltning er egnet for mindre organisasjoner som ikke alene er store nok forbrukere. Behovstørrelsen for kjøpt elektrisk kraft i Helse Sør-Øst anses for å være lite egnet til å slå sammen med kjøp sammen med andre forbrukere.

Porteføljeforvaltning - enten den skjer for en clearingkunde, innenfor en leverandørs bøker eller i form av en fondsdeltagelse - har som mål å oppnå en definert prismålsetning (prissikring).

## Anbefaling

Innkjøpsforespørselen utformes slik at det bes om tilbud som innebærer porteføljeforvaltning hvor Helse Sør-Øst enten er clearingkunde (pkt c) eller kunde i leverandørens bøker (pkt d) som er i tråd med uttalt risikoprofil.

<sup>4</sup> Direkte energikjøp fra leverandør/produsent

### **Kapitalbinding**

Kapitalbinding ved sikringskonto på Nasdaq OMX utgjør historisk om lag 200 mill kr. Det er ønskelig å redusere dette beløpet. Dette forholdet vil i prosessen bli drøftet med Nasdaq. Som følge av oppgjør mot Nordpool spot stilles det i tillegg ca 70 mill kr til inndekning av forskjeller mellom fakturerings- og innbetalingstidspunkt. Det er de oppnådde faktureringsvilkår som avtales som vil bestemme behovet for frie midler.

### **Klima- og miljøhensyn ved kjøp av elektrisk kraft**

Det er tre måter å minske klimapåvirkningene og hensynta miljøet ved kjøp av energi:

- Bruk av energibærere som har liten klimapåvirkning
- Minske totalforbruket av energi
- Sikre at den kjøpte elkraften blir produsert på en miljøvennlig måte

Denne saken omhandler kun kjøp av elektrisk kraft, og berører ikke energisparing generelt eller valg av energibærere. Helse Sør-Øst ønsker imidlertid å kunne øve påvirkning på at den elkraften som kjøpes produseres på en miljøvennlig måte.

## **3. Administrerende direktørs vurderinger**

Avtalene som her omtales vil gjelde for hele foretaksgruppen, på samme måte som kjøpsordningen er i dag.

### **Mulighetene for å splitte fysisk kraftlevering og porteføljeforvaltning.**

Det har blitt vanlig at det er ett og samme selskap som står for fysisk kraftlevering og porteføljeforvaltning i det norske markedet. Unntak fra regelen kan være større industribedrifter og mindre kraftselskaper, som gjennom avtaler med andre selskaper eller i ulike samarbeidskonstellasjoner, får tilgang til handel på børs. Det er mulig for Helse Sør-Øst å velge en splittet modell, men spørsmålet blir hva en kan oppnå gjennom dette og hva det eventuelt medfører av kostnader og redusert oversikt. Ettersom Helse Sør-Øst ikke har sin egen administrative kraftkjøpsenhet, er det vurdert at det på grunn av kompleksiteten vil være mest effektiv og rimeligst å beholde fysisk levering og porteføljeforvaltning som et samlet oppdrag.

### **Kjøps- og sikringsavtaler**

Med bakgrunn i de politiske og økonomiske rammene, er det lagt til grunn at Helse Sør-Øst vil begrense eksponeringen i markedet. I utgangspunktet er det imidlertid viktig at en i en forespørsel gir uttrykk for hvordan porteføljen skal bygges opp og justeres gjennom kjøp og salg. Det vil si å gi en beskrivelse slik at potensielle leverandører forstår kundens forventninger. Helse Sør-Øst ønsker en gradvis oppbygging av inndekningen slik at de største prissvingningene i markedet unngås.

Det er videre et mål at realisert energipris skal samsvare med budsjett eller lavere innenfor budsjettperiode (år). Energiprisen skal over tid være lik eller bedre enn spot. Svingninger i forhold til spotpris skal søkes utjevnet over år.

I forbindelse med ulike porteføljeavtaler vil Helse Sør-Øst måtte vurdere ulike kjøps- og sikringsalternativer. Innkjøpsforespørselen som utarbeides må inneholde en prinsipiell beskrivelse av Helse Sør-Øst sin sikringstenkning. Det vil bli utarbeidet et spesifikt forvaltningsdokument med innkjøpsmålsetninger og handelsmandat når avtalen er inngått.

### **Klima og miljøtiltak, opprinnelsesmerking og grønne sertifikater.**

Det har i de senere år blitt vanlig at kunder ønsker tilbud om opprinnelsesmerket kraft. Dette angir hvordan og hvor elkraften produseres. Fra siste årsskifte har det også kommet inn et myndighetskrav om kjøp av grønne sertifikater utlignet på en angitt andel av det fysiske forbruket i kWh. I en kraftkjøpsavtale som skal inngås for framtidig levering bør det minimum inngå vilkår for innkjøp av grønne sertifikater eventuelt også for levering av opprinnelsesmerket kraft. Administrative oppgaver som megler får i forbindelse med dette, vil kunne inngå som en del av prisevalueringen, enten som et eget punkt, eller i forbindelse med for eksempel tjenestene porteføljebehandling eller fakturering. Det er enkelt å inkorporere slike hensyn om en legger inn påslag pr levert kWh.

Det legges opp til en porteføljeavtale som både innbefatter fysisk levering av kraft og porteføljeforvaltning. Leverandøren skal også beskrive og prise evt. tjenester knyttet til håndtering av grønne sertifikater og opprinnelsesmerking av kraft.

### **Kapitalbinding**

Siden tilgang på finansiering er knapp faktor for Helse Sør-Øst er det ønskelig å unngå kapitalbinding i forbindelse med kraftkjøp. Det bør derfor legges opp til en prosess hvor en søker å redusere kapitalbindingen. Det etableres kontakt med Nasdaq for en nærmere drøfting om nødvendigheten av en depositumkonto som clearingkunde.

### **3.1 Risikovurderinger: etiske, faglige, økonomiske, omdømmemessige, juridiske mv.**

Anbefalingene som det er lagt opp til i denne saken samsvarer i stor grad med de øvrige regionale foretak og flere andre offentlige aktørers prinsipper for kjøp av elkraft.

Den anbefalte løsningen vil i hovedtrekk være som dagens ordning, men med noen unntak.

Handel innenfor en leverandørs bøker representerer potensielt en bilateral kjøpsrisiko. En leverandør kan gå konkurs. Det kan da være vanskelig å få dekket inn sine fordringer i form av prissikrede kraftleveranser. Imidlertid vurderes at de store produksjonsselskapene og tilknyttede selskaper er sikre gjennom høy egenkapital.

Hovedløsninger for kjøp av elektrisk energi, vil være bindene i porteføljeavtalens kontraktperiode.

Løsninger/dokumenter er vurdert av innkjøpsavdelingen og juridisk avdeling.

### **3.2 Evt dialog/forankring av saken**

Helse Sør-Øst etablerte i 2011 på bakgrunn av anbefaling fra Forum for utvikling av bygg og eiendom (FUBE) en arbeidsgruppe for oppfølging av energikjøp. I arbeidsgruppen er det representanter fra alle helseforetak, Sykehuspartner og fra Helse Sør-Øst RHF. Gruppen har, i forbindelse med at eksisterende avtale om porteføljeforvaltning utløper pr 31.12.2012, hatt som mandat å utarbeide revidert strategi for kjøp og forvaltning av elektrisk kraft. Strateginotat fra arbeidsgruppen følger vedlagt.

Fremdriftsplan for strategiarbeid og utlysning av ny avtale for porteføljeforvaltning:

- Strategidrøfting ferdig februar 2012.
- Ny porteføljeforvaltningsavtale lyses ut i april 2012 med kontrahering medio september.
- Ny avtale har virkning fra 1.1.2013.

Saken er drøftet i FUBE sak 03-2012. FUBE støtter de anbefalinger som er gitt i vedlagte strateginotat. Videre er saken behandlet i forum for innkjøp og logistikk (FIL), Sak nr 03-2012 som også støtter de konklusjoner som er anbefalt i strateginotatet. FIL er et fagforum av innkjøpsledere i Helse Sør-Øst, som blant annet skal vurdere prosjektbeskrivelse og innstillinger til regionale anskaffelser. Videre er saken lagt frem i direktørmøtet.

Sykehuspartner vil bistå med innkjøpet i samarbeid med rådgiver(e). Forut for utlysning foreslås det å avholde dialogmøter med potensielle leverandører for å avklare mulige alternative tjenester og kontraktsmuligheter.

### 3.3 Drøfting pro et contra

Forvaltning av energikjøp kan utføres i egen regi eller som kjøpt tjeneste. Det er i arbeidsgruppen som har utarbeidet energikjøpnotatet vurdert bruk av eget personell for utførelse av ”porteføljetjeneste”, men dette alternativ er lite relevant i forhold kompleksitet.

Anbefalinger i denne saken er at både forvaltning og innkjøp skjer for foretakgruppen samlet. Dette gir besparelser i den administrative håndteringen av kraftkjøp, i motsetning hvis helseforetakene hver for seg skulle bruke ressurser på dette og bygge opp egen kompetanse. En samlet forvaltning gjør at en kan påvirke og styre foretaksgruppens energipolitikk bedre, og oppnå større innflytelse i markedet og oppnå gunstigere priser. Samlet forvaltning vil også gi bedre oversikt og bedre mulighet til å følge opp miljøpåvirkninger.

### 3.4 Konklusjon

Anbefalinger for kraftkjøp og porteføljeavtale som er gitt i saksfremlegg og vedlagte strateginotat følges opp. Dette innebærer at porteføljeforvalter skal levere tjenester og forvalte innkjøp av elektrisk kraft på vegne av helseforetakene i Helse Sør-Øst gjennom gjeldende innkjøp- og sikringsstrategier.

Strategien utformes i tråd med anbefalinger i saksfremlegg og vedlagte ”Strateginotat for innkjøp av elektrisk energi” hvor Helse Sør-Øst enten er clearingkunde eller kunde i leverandørens bøker.

Før utlysning av ny avtale avholdes det dialogmøter med potensielle leverandører. Erfaringer fra dialogmøter vurderes medtatt i utlysningstekst. Beslutningen anses som forankret i helseforetakene gjennom etablert arbeidsgruppe, og forankres endelig i direktørmøte før utlysning.

Trykte vedlegg:

- Strateginotat for innkjøp av elektrisk energi